

Allt fæst í Kaupfélaginu

Kaupfélagið í samfélaginu, samfélagið í Kaupfélaginu

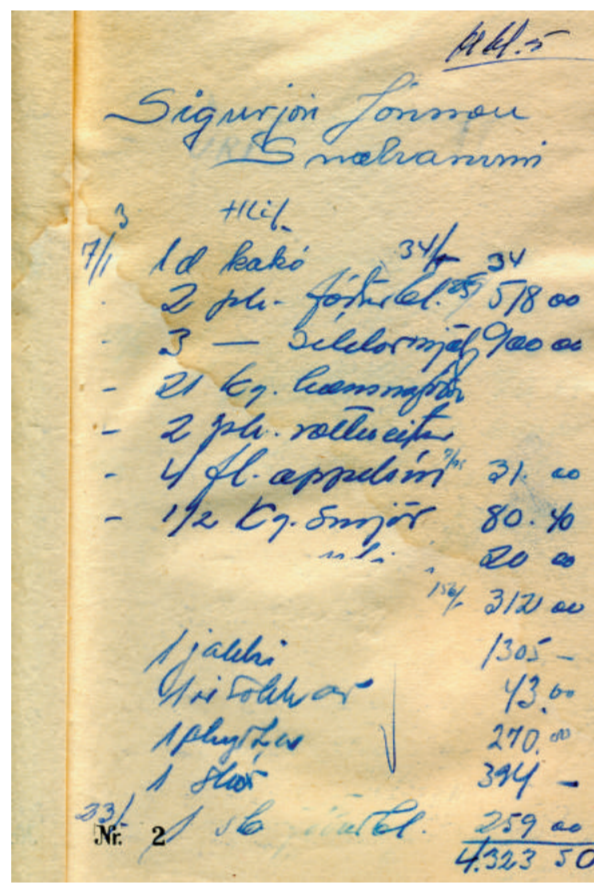


Breiðdalsvík um 1950.

Allt í öllu

Á fyrri árum var Kaupfélagið ótvírátt hjarta- og æðakerfi þorpsins, starfrækti í senn verslun í stóru og smáu, allt frá tíuprjónum upp í vörubíla og virkaði að nokkru leyti eins og banki og tryggingarfélag í einu. Þá var Kaupfélagið aflvaki alls kyns framfara – var beinn þátttakandi í stofnun og rekstri margra atvinnufyrirtækja í Breiðdalsvík – þeirra stærst var vitaskuld hraðfrystihúsið – en kom auk þess á stofn saumastofu er Þorbjörg S. Jónsdóttir veitti forstöðu árið 1948 og keypti húsnæði bifreiða- og vélaverkstæðis Hafsteins Jónssonar árið 1958 og hýsti þess konar starfsemi upp frá því. Kaupfélagið innleiddi bílinn í Breiðdalsvík og rak er fram liðu stundir myndbandaleigu og var leiðandi í tölvuvæðingu á staðnum – þannig sýndi félagið sig í að vera ávallt í takt við tímann.

Af sjálfu sér leiddi að viðskiptamenn áttu tíð og margvísleg erindi í Kaupfélagið. Og þar skiptu peningar sjaldnast um hendur, stórt og smátt var fært í bækur félagsins, innlegg í formi vinnuframlags eða afurða á aðra hliðina en úttektir í vörum eða þjónustu á hina – kannski ekki svo ólíkt því sem nú er þegar fært er rafrænt af einum stað í annan og reiðufé sést æ sjaldnar en plastkort þeim mun oftar.



Úttektarnóta Sigurjóns Jónssonar Snæhvammí 7. janúar 1963. Allt fæst í Kaupfélaginu, í sömu ferð sækir Sigurjón föðurbættir, sildarmjöl, rottuettur, appelsín, fót, ofl.

Slegist í Gamla kaupfélaginu

Framan við afgreiðsluborðið var talsvert gólfrymi (ca.8–10 m²) með bekk til að sitja á. Búðin var á annarri hæð og upp brattan og þröngan stiga að fara. Oft á tíðum íðaði þarna allt af lífi. Þarna voru ekki aðeins mættir menn í innkaupferð héðan og þaðan af verslunarsvæðinu, ásamt forvitnum krökkum úr kaupúinu. Þarna voru einnig mættir, á stundum, góðborgarar þorpsins kannski til að heyrja hvað væri efst á baugi á hverjum tíma eða bara til að blanda geði við sveitungana.

Ef pólitík blandaðist í dægurmálaumræðuna eða nágrannar fóru að gera upp gamlar sakir gat heldur betur hitnað í kolunum. Eg minnst þess að tvisvar var ég viðstaddur þarna í búðinni þegar slegist var þar í illu og hnefar og fangbrögð látn ráða úrslitum mála. Í annað skiptið voru það ungir menn sem sagðir voru leggja hug á sömu stúlkuna. Í hitt skiptið voru bændur að deila um það hvaða aðkomuhundar hefðu bitið fé á tilteknum bæ.

Heimir Þór Gíslason: Brot af bernskuminningum [óútg.]



Í kaupfélaginu stóldruðu menn gjarnan við í nokkra stund, spjöllðu um daginn og veginn og fengu sér jafnvel í nefið. Tóbaksdó Baldvins.



Ólflaskan teygdu á kaupfélagströppunum.



Efst á bryggju kaupfélagsins. Frá vinstri, Baldvin Björnsson, Höskuldur Stefánsson Streiti og Guðmundur Arnason Pverhamri.



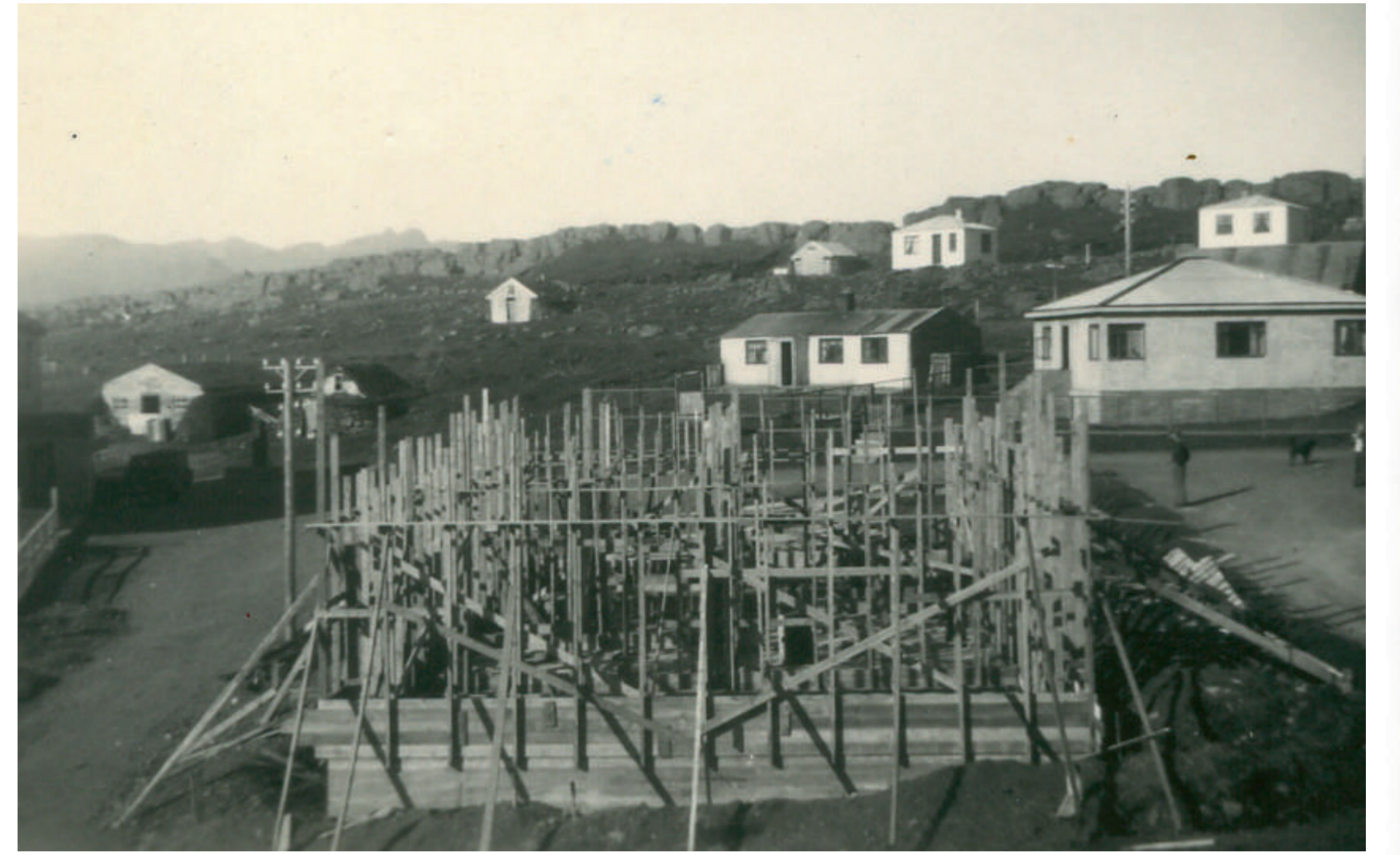
Á skrifstofu kaupfélagsins. Frá vinstri, Guðmundur T. Arason Brekku, Einar Sveinsson Ási og Pétur Sigurðsson.



Sá gamli og sá nýi matæst. Við bensindælu kaupfélagsins.



Ungir Breiðdælingar fyrir framan kaupfélagið, og við bil Sigursteins Melsteð. Frá vinstri: Þorgnirur Sigfússon, Hilmar Garðarsson, Sævar Sigfússon, Áki Elisson og Hreinn Pétursson.



Byrjað að slá upp fyrir nýju verslunarhúsi. Í bakgrunni Arnarhvoli og Grímsbær.

Nýja kaupfélagið

Þar kom að roskið hús Kaupfélagsins var ekki lengur talið duga fjölbreyttri verslunarþjónustu og var því hafist handa við byggingu nýs húss. Með talsverðum eftirgangsmunum – því lánsfé var hreint ekki á hverju strái – tókst loks að hefja framkvæmdir árið 1953 og nýja húsið var vígt 24. júlí 1956. Þetta var tveggja hæða steinhús, vandað á þeirra tíma vísu. Með tilkomu þess mátti segja að bylting hefði orðið í verslunaraðstöðu á staðnum. Afgreiðsla og rúmgóð verslun var á efri hæð en vörugemysla í kjallara og smám saman varð þar til visir að byggingarvörudeild.

Af starfsemi Kaupfélagsins er það hins vegar að segja að á ýmsu gekk, stundum sýndi ársuppgjörið góða útkomu og stundum slæma. Í upphafi nýju aldarinnar varð hins vegar ljóst að nú voru aðrir tímar; árið 2002 var Kaupfélagið lýst gjaldþrota – samfelldur þráður áratugi aftur í tímann, sem tengdist flestum sviðum samfélagsins á Breiðdalsvík, var slitinn.



Frá vinstri: Pétur Sigurðsson útibússtjóri við afgreiðslu í nýju versluninni, Björgvin Gíslason í Krossgerði, Sigurður Pétursson og Jóhanna Sigurðardóttir.



Öll aðstaða batnaði til mikilla muna í nýrri verslun, bæði fyrir starfsfólk og viðskiptavin.



Nýja kaupfélagið fullklárað, hvítmálað og snyrtilegt.

Rafmagn og neysluvatn

- 1950 Rafmagn frá vélum frystihússins til þorpsins. Uppi voru áform um um eina stórvirkjun á Héraði fyrir alla firðina en horfið frá vegna þess hversu byggðirnar voru dreifðar.
- 1952 Vatnsveita kemst í gagnið og leysir af heimabrunna sem oft urðu þurrir. Vatnið tekið úr Gvendarbrunni ofan við Pverhamar. Þorpsbúar fagna ákaflega.
- 1956 Raftaugar lagðar um þorpið, rafmagn nægir aðeins til ljósa og heimilistækja.
- 1961 Rafstöðin í verkstæðishúsi Kaupfélagsins brennur og tekur um tveir vikur að útvega aðra og setja upp. Á meðan er notast við díselraftstöðvar.
- 1962 Lína lögð frá Breiðdalsvík að Heydölum; kirkja, skóli og félagsheimilið auk nokkurra sveitabæja fengu loks rafmagn.
- 1965 Breiðdalsvík tengd inn á kerfi Grímsárvíkjúnar 3. október og raftstöðin leggst af.
- 1973 Gerður góður skurkur í að leggja rafmagn um alla sveit. Um 20 bæir fengu þá ódýrara og tryggara rafmagn en litla einkaraftstöðvar höfðu framleitt. Og af þessum voru tveir bæir sem aldrei höfðu notið rafmagns.
- 1985 Með vaxandi íbúabygð og aukinni atvinnustarfsemi varð vatnsveita ófullnægjandi. Ný vatnsveita var gerð við Háumela í landi Gílsár og vatnið leitt 14 km til þorpsins.

Sími, sjónvarp og útvarp

Sjálfsgagt hefur mörgum Breiðdælingum létt er símamenn Landsímans mættu árið 1914 til að setja upp símsstöð í Selnesi. Smátt og smátt fjölgaði línum og símtækjum, árið 1935 var t.d. lögð lína inn Breiðdalinn og margar einkalínur. Ekki vitum við hvað brann á heimamönnum þegar þeir komust í símann en vist hefur það verið hér eins og annars staðar að þegar einn opnaði hjarta sitt í símann hafði brátt öll sveitin tók á að hlýða á. 40 árum síðar varð enn tæknibylting þegar ný símsstöð var vígð í Breiðdalsvík og sjálfvirkur sími var tekinn í gagnið. Og saga þessa sigurveks mannsandans var rétt að hefjast.

Reglulegar útvarpsútsendingar hófust 1930 og munu íbúar á Breiðdalsvík brátt hafa hagnýtt sér þær. Einatt var þó kvartað yfir hlustunarskilyrðum og þótt reynt væri að bæta úr með nýrri endurvarpsstöð í þorpinu um miðjan sjöunda áratuginn heyrðist útvarpið áfram illa inni í sveit og alls ekki þegar komið var djúpt út á Austfjarðamið. Í landi bundu menn nú vonir við nýjasta undur tímans, sjálft sjónvarpið sem þá var í farvatni. Sjónvarpsendurvarpsstöð var sett upp á Óskliði árið 1970. Í kjölfarið fengu margir á Breiðdalsvík sér sjónvarpstæki og „telja að vel sjáist,“ eins og sagði í fréttum.



Breiðdalsvík um 1960